

Barreras de acceso a los servicios de violencia de género en mujeres inmigrantes de origen rumano en España: Un estudio Delphi.

17º Simposium Internacional de la Sociedad Mundial de
Victimología

Victimización en un mundo digital: Respondiendo y conectando
con las víctimas

5-9 Junio del 2022

Andrea Cuesta-García

Universidad Complutense de Madrid

ancuesta@ucm.es

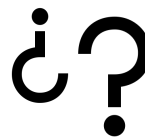


1. Introducción

Macroencuesta de Violencia Contra la Mujer (Ministerio de Igualdad, 2019):

- Mujeres nacidas en el extranjero: **más vulnerables** a la violencia
- **Incidencia** de la violencia en la pareja: **superior** entre las mujeres nacidas en el extranjero (45,9%) en comparación con las mujeres nacidas en España (30,9%).
- Han **denunciado** la VFSEM de la pareja **en mayor medida** (28,6%) que las nacidas en España (20,0%)

No hay diferencias significativas en la búsqueda de ayuda



En el Municipio de Coslada (INE, 1 de enero del 2021)

Población total	Población extranjera	Población extranjera de origen rumano
81.273	14.950	9.187

11,30% de la población total

61,45% de la población extranjera

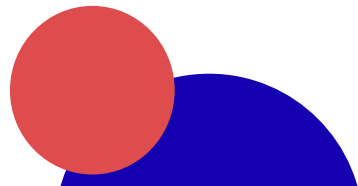
2. Objetivos del Estudio

Desde la perspectiva de personas expertas en la materia

01 Identificar las principales barreras con las que se encuentran las mujeres inmigrantes de origen rumano para solicitar ayuda y acceder a los servicios especializados en VGP en España

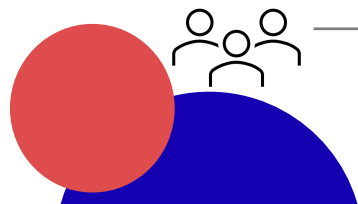
02 Identificar las estrategias más útiles para hacer frente a las barreras

- Implementar estrategias adaptadas a la población diana
- Incrementar la probabilidad de que las mujeres inmigrantes de origen rumano busquen ayuda y accedan a los servicios especializados



3. Método: *Participantes*

Tipo de profesional	N total	Sexo		Años de experiencia		Edad media (DT)	Experiencia media (DT)
		Mujer	Hombre	< 10	> 10		
Académicos/as Investigadores/as (doctor/a en Psicología)	5	4	1	4	1	45,60 (13,84)	8,60 (9,65)
Psicólogas	7	7	0	2	5	46,14 (7,62)	13,14 (7,77)
Sociólogas	2	2	0	2	0	42,50 (0,70)	2,00 (1,41)
Trabajadoras Sociales	3	3	0	1	2	51 (1,73)	14,67 (8,38)
Socióloga + Trabajadora Social	2	2	0	0	2	45 (8,48)	18 (.)
Abogadas	3	3	0	0	3	50,33 (10,50)	20,33 (4,16)
Educadora Social	1	1	0	1	0	60 (.)	9 (.)
	23	22	1	10	13	47,39 (8,85)	12,57 (8,21)



3. Método: *Diseño - Instrumentos*

Método Delphi

Diseñado en los años 50 por *The Rand Corporation* para obtener opiniones consensuadas cuando se carece de evidencia sobre un tema complejo (Linstone y Turoff, 2015) y trazar futuras acciones (Fish y Busby, 1996).



01

Entrevista individual semiestructurada abierta diseñada *ad hoc*

Bloque 1: Datos sociodemográficos y personales

Bloque 2: Identificación de barreras

Bloque 3: Identificación de estrategias

02

Cuestionario Delphi *ad hoc* en escala tipo Likert de 5 puntos:

Bloque 1: 62 ítems referidos a barreras

Bloque 2: 37 ítems referidos a estrategias

3. Método: *Procedimiento y Análisis*



01

Entrevista individual semiestructurada abierta mediante *Google Meet*

Transcripción – codificación – análisis de contenido (Hsieh & Shannon, 2005).

02

Aplicación del cuestionario Delphi de tipo Likert a través de la plataforma *formularios de Google*:

- Recogía las respuestas de la fase 1
- Por cada ítem, % de profesionales que lo habían señalado en la fase 1

Cálculo de r_{WG} (Finn, 1970) y estadísticos de tendencia central.

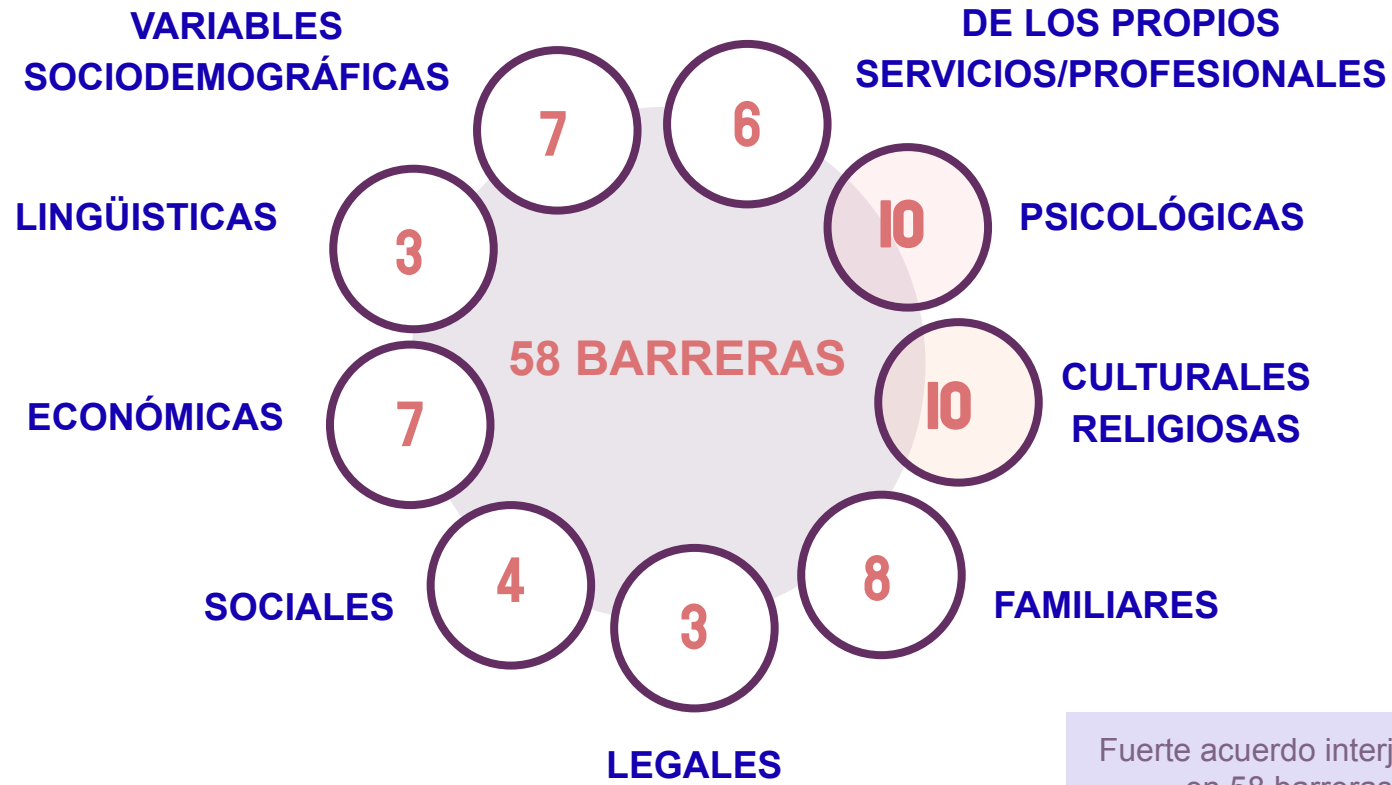
03

Aplicación de nuevo del cuestionario Delphi, permitiendo a las personas expertas reconsiderar sus respuestas.

- Se reportaba la mediana (Mdn) grupal por cada ítem (Landeta, 1999)

Cálculo de r_{WG} (Finn, 1970) y estadísticos de tendencia central.

4. Resultados: *Barreras*



Fuerte acuerdo interjueces en 58 barreras

Valores de *rwg* ≥ 0,8

Principales Barreras Influyentes

VARIABLES SOCIO DEMOGRÁFICAS

Llevar poco tiempo de residencia en el país de acogida

LEGALES

Situación irregular

LINGÜÍSTICAS

Falta de dominio del idioma

FAMILIARES

Dificultad en la conciliación familiar-laboral y sobrecarga familiar/doméstica

ECONÓMICAS

Precariedad laboral y dependencia económica hacia la pareja

CULTURALES-RELIGIOSAS

Cultura machista

SOCIALES

Aislamiento y falta de apoyo social*

PSICOLÓGICAS

Miedo a las consecuencias

DE LOS PROPIOS SERVICIOS

Falta de formación de los/as profesionales*

Notas. Se muestran en esta tabla las consideradas MUY influyentes ($Mdn=5$) por parte del panel de expertos/as en una escala Likert 1-5. Con * se indican las consideradas BASTANTE influyentes ($Mdn=4$) al no haber dentro de esa categoría MUY influyentes.



4. Resultados: *Estrategias*



Fuerte acuerdo interjueces en 31 estrategias

Valores de $r_{wg} \geq 0,8$

Principales Estrategias de Utilidad

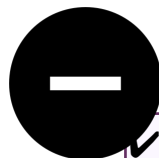
ECONÓMICAS	Acceso al mercado laboral y a una vivienda digna	CULTURALES-RELIGIOSAS	Comunicación con la comunidad religiosa y líderes de la comunidad rumana*
SOCIALES	Red de apoyo social	LINGÜÍSTICAS	Documentos, material y campañas traducidas a la lengua rumana
SOCIALES-LEGALES	Información y asesoramiento jurídico	PSICOLÓGICAS	Fomentar sentimientos de autoestima y empoderamiento en la mujer y Psicoeducación
FAMILIARES	Intervención con hijos/as*	DE LOS PROPIOS SERVICIOS Y PROFESIONALES	<ul style="list-style-type: none">- Cuidar el primer contacto- Formación con perspectiva de género- Mayor dotación de recursos- Difusión y publicidad de recursos- Servicio de traducción y profesionales que conozcan la lengua y cultura

Notas. Se muestran en esta tabla las consideradas MUY útiles ($Mdn=5$) por parte del panel de expertos/as en una escala Likert 1-5. Con * se indican las consideradas BASTANTE útiles ($Mdn=4$) al no haber dentro de esa categoría MUY útiles.

5. Discusión - Limitaciones



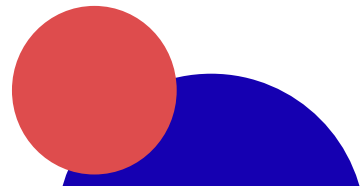
- ✓ Adecuación metodología cualitativa
- ✓ Panel expertas: disciplinas y conocimientos (Jorm, 2015)
- ✓ Criterios de calidad: triangulación, retroalimentación credibilidad y confirmabilidad (Guba, 1981)



- ✓ Barreras y estrategias: categorías relacionadas
- ✓ Falta representatividad de campos
- ✓ No se puede generalizar: ¿Transferibilidad a otras poblaciones?



- ✓ Contemplar profesionales de otros ámbitos (FFCCSE)
- ✓ Establecer comparaciones



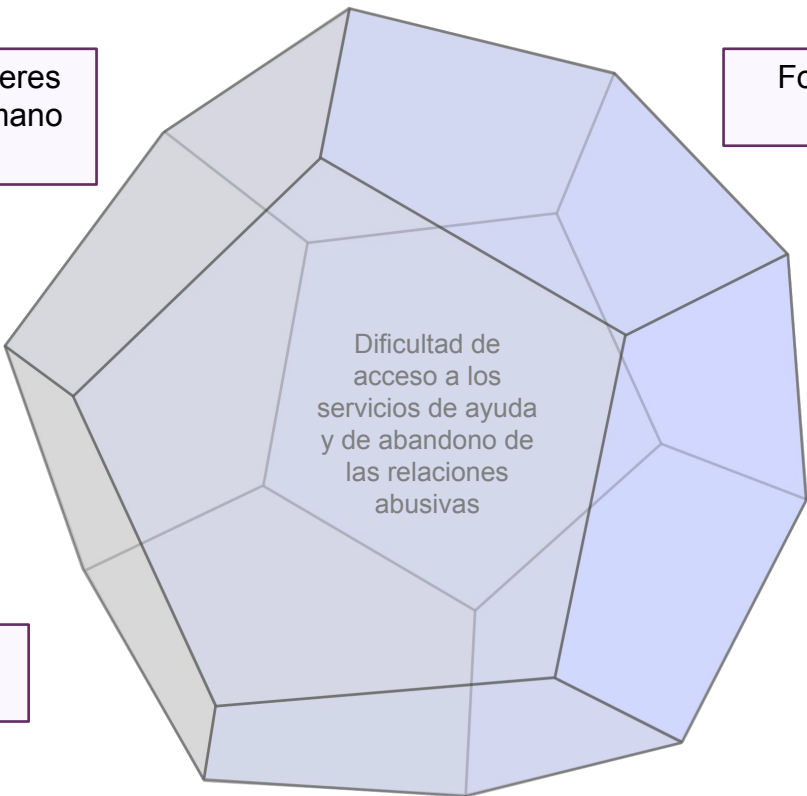
5. Discusión y Conclusiones



Particularidades en las mujeres inmigrantes y de origen rumano (Brabete, 2016)

Formación profesionales (Dias et al., 2012)

Tiempo de residencia (Hyman et al., 2009)



Estrategias de los propios servicios

Perspectiva multidisciplinar

Guía para futuras investigaciones e intervenciones

Barreras psicológicas y culturales-religiosas



Dando voz a las profesionales

“Esto es más que formación, es necesaria la autorreflexión personal sobre cuál es mi posicionamiento frente a la violencia... frente a la inmigración... o incluso frente a las personas rumanas... para eliminar prejuicios” (Entrevista 15: Psicóloga).

“Que haya más comunicación con la iglesias ortodoxa y adventista... para la gente rumana es muy importante... invitarles a reuniones en las que se hable de estos temas” (Entrevista 17: Académica Investigadora).

“Estoy invisibilizada... poco integrada dentro de atención primaria... ha sido una labor de mucho esfuerzo darme a conocer... que los propios compañeros puedan derivarme pacientes” (Entrevista 25: Trabajadora Social).

“Ellas tienen que sacar adelante a sus hijos, trabajando de sol a sol, en precario y en horarios desorbitados” (Entrevista 1: Trabajadora Social).



Sin su colaboración no hay ciencia y
sin ciencia, no hay futuro.

GRACIAS

Andrea Cuesta García

ancuesta@ucm.es



CONCEJALÍA DE
IGUALDAD Y DIVERSIDAD

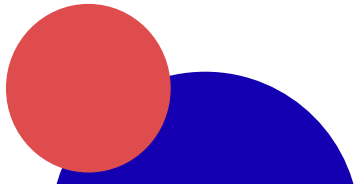


UNIVERSIDAD
COMPLUTENSE
MADRID



Referencias

- Brabete, A. (2016). *Salud, género, personalidad y aculturación en rumanas/os residentes en Rumanía y migrantes rumanas/os residentes en España* [Tesis Doctoral, Universidad Complutense de Madrid]. E-Prints Complutense. <https://eprints.ucm.es/id/eprint/38834/1/T37654.pdf>
- Dias, S., Gama, A., Cargaleiro, H., & Martins, M. O. (2012). Health workers' attitudes toward immigrant patients: a cross-sectional survey in primary health care services. *Human Resources for Health, 10*(1), 1-6. <https://doi.org/10.1186/1478-4491-10-14>
- Finn, R.H. (1970). A note on estimating the reliability of categorical data. *Educational and Psychological Measurement, 30*, 71-76. <https://doi.org/10.1177%2F001316447003000106>
- Fish, L., & Busby, D. (1996) The Delphi method. In Sprenkle, D.H., Moon, D.M., Douglas, H. (Eds.), *Research methods in family therapy* (pp. 469–482). Guildford press.
- Guba, E. G. (1981). Criteria for assessing the trustworthiness of naturalistic inquiries. *Educational Technology Research and Development, 29*(2), 75-91. <https://doi.org/10.1007/BF02766777>
- Hyman, I., Forte, T., Du Mont, J., Romans, S., & Cohen, M. (2009). Help-seeking behavior for intimate partner violence among racial minority women in Canada. *Women's Health Issues: Official Publication of the Jacobs Institute of Women's Health, 19*, 101–108. <https://doi.org/10.1016/j.whi.2008.10.002>



Referencias

- Hyman, I., Forte, T., Du Mont, J., Romans, S., & Cohen, M. (2009). Help-seeking behavior for intimate partner violence among racial minority women in Canada. *Women's Health Issues: Official Publication of the Jacobs Institute of Women's Health*, 19, 101–108. <https://doi.org/10.1016/j.whi.2008.10.002>
- Instituto Nacional de Estadística. (2020). *Revisión del Padrón Municipal. Población por sexo, municipios y principales nacionalidades de la Comunidad de Madrid a 1 de enero de 2020*. <https://www.ine.es/index.htm>
- Jorm, A. F. (2015). Using the Delphi expert consensus method in mental health research. *Australian & New Zealand Journal of Psychiatry*, 49(10), 887-897. <https://doi.org/10.1177/0004867415600891>
- Landeta, J. (1999). *El método Delphi. Una técnica de previsión del futuro [The Delphi method. A technique for forecasting the future]*. Ariel
- Linstone, H., & Turoff, M. (Eds.). (2002). *The Delphi Method: Techniques and applications*. New Jersey Institute of Technology. <https://web.njit.edu/~turoff/pubs/delphibook/delphibook.pdf>
- Ministerio de Igualdad. (2020). Macroencuesta de Violencia Contra la Mujer 2019. Gobierno de España. https://violenciagenero.igualdad.gob.es/violenciaEnCifras/macroencuesta2015/pdf/Macroencuesta_2019_estudio_investigacion.pdf
- RAND Corporation. (2021, March 31). *Delphi method*. <http://www.rand.org/topics/delphi-method.html>

